



# MIDJOURNEY DICTIONARY PROJECT V1.0

# 第一部AIGC中英双语图文辞典



## CONTENTS LIST

<b>STYLES</b>	整体风格
<b>LIGHTING</b>	照明效果
<b>ARTISTS</b>	艺术家
<b>MATERIALS</b>	材质表现
<b>CAMERA</b>	拍摄方式
<b>EMOTIONS</b>	情绪表达
<b>CHINESE</b>	中国元素
<b>SPECIAL</b>	其他特效



# STYLES

100+

## 整体风格

The STYLES is the main feature of the visual representation. You can add related keywords after the main description of the prompt to specify it. At the same time, the STYLES can also be combined with subsequent ARTISTS to create a mixed effect.

整体风格是画面表现的主要特征。可以在prompt的主体描述之后，加入相关关键词来指定。同时，整体风格也可以和后续的艺术师交叉使用，来达到混合效果。





**EN**  
Isometric anime

**CN**  
等距动画



**EN**  
Analytic drawing

**CN**  
分析性绘图



**EN**  
Coloring book

**CN**  
着色书



**EN**  
Infographic drawing

**CN**  
信息图画



**EN**  
Double exposure

**CN**  
双重曝光



**EN**  
Diagrammatic drawing

**CN**  
图示性绘图



**EN**  
2D illustration

**CN**  
二维插图



**EN**  
Diagrammatic portrait

**CN**  
图解式画像





**EN**  
Pixel art

**CN**  
像素艺术



**EN**  
Watercolour

**CN**  
水彩



**EN**  
Dark fantasy

**CN**  
黑暗幻想



**EN**  
Ukiyo-e art

**CN**  
浮世绘艺术



**EN**  
Paper quilling

**CN**  
绉缝纸



**EN**  
Paper cut craft

**CN**  
剪纸工艺



**EN**  
Iridescent

**CN**  
虹彩



**EN**  
Patchwork collage

**CN**  
拼布拼贴画





EN

Op art

CN

欧普艺术



EN

Japanese ink

CN

日本墨水



EN

Pastel drawing

CN

粉笔画



EN

Dripping art

CN

滴漆艺术

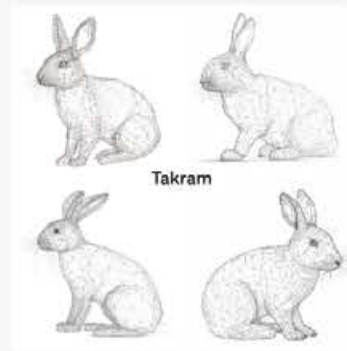


EN

Tattoo art

CN

纹身艺术



EN

One-line drawing

CN

单线图



EN

Oil painting

CN

油画



EN

Film style

CN

电影风格





**EN**  
16-Bit

**CN**  
16比特



**EN**  
8-Bit

**CN**  
8比特



**EN**  
1800s

**CN**  
1800s



**EN**  
1980s

**CN**  
1980s



**EN**  
Amber

**CN**  
琥珀色调



**EN**  
Anatomical Drawing

**CN**  
解剖学绘图



**EN**  
Ancient

**CN**  
古代



**EN**  
Anime

**CN**  
日式动画





EN  
Arabic

CN  
阿拉伯



EN  
Blocky

CN  
块状的



EN  
Blueprint

CN  
蓝图



EN  
Comicbook

CN  
漫画书



EN  
Cartoon

CN  
卡通



EN  
Caribbean

CN  
加勒比



EN  
Celestial

CN  
天人般



EN  
Cellulose

CN  
纤维素







**EN**  
Charcoal Style

**CN**  
炭色风格



**EN**  
Chromatic

**CN**  
色度



**EN**  
Coral

**CN**  
珊瑚



**EN**  
Concept Art

**CN**  
概念艺术



**EN**  
Fibonacci

**CN**  
斐波那契数列



**EN**  
Cyberpunk

**CN**  
赛博朋克



**EN**  
Diabolic

**CN**  
堕落的



**EN**  
Diffraction Grating

**CN**  
衍射分级





EN  
Lightspeed

CN  
光速



EN  
Liquid

CN  
液体



EN  
Dots

CN  
点状



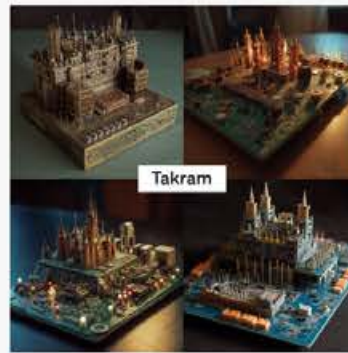
EN  
Dune

CN  
沙丘



EN  
Dripping Paint

CN  
滴落的油漆



EN  
Electronic Circuitry

CN  
电子电路



EN  
Electrical

CN  
电气的



EN  
Futuristic

CN  
未来的





**EN**  
Etching

**CN**  
蚀刻



**EN**  
Extraterrestrial

**CN**  
地外世界



**EN**  
Glitchart

**CN**  
缝隙艺术



**EN**  
Gouache

**CN**  
水粉画



**EN**  
Floral

**CN**  
花卉类的



**EN**  
Fractal

**CN**  
分形



**EN**  
Pre Historic

**CN**  
前历史性的



**EN**  
Prokaryotic

**CN**  
原核生物





EN  
Horror

CN  
恐怖



EN  
Ice Age

CN  
冰河时代



EN  
Jurassic

CN  
侏罗纪



EN  
Knitted

CN  
针织的



EN  
Polka

CN  
波尔卡



EN  
Latex

CN  
乳胶



EN  
Pastel

CN  
粉彩



EN  
Photorealistic

CN  
写实的





EN  
Logo

CN  
徽标



EN  
Marble Statue

CN  
大理石雕像



EN  
Mandala

CN  
曼陀罗



EN  
Molecular

CN  
细菌



EN  
Merkaba

CN  
梅卡巴



EN  
Mitochondria

CN  
线粒体



EN  
Graffiti

CN  
涂鸦



EN  
Graphic Novel

CN  
图形小说





**EN**  
Multidimensional

**CN**  
多维度



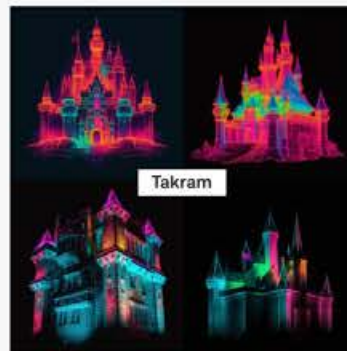
**EN**  
NASA

**CN**  
美国国家航空航天局



**EN**  
Nebula

**CN**  
星云



**EN**  
Neon

**CN**  
霓虹灯



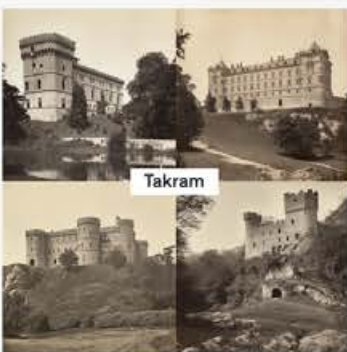
**EN**  
Nuclear

**CN**  
核电



**EN**  
Oil Painting

**CN**  
油画



**EN**  
Old Photograph

**CN**  
老照片



**EN**  
Orbital

**CN**  
轨道





**EN**  
Sketch Drawing

**CN**  
素描画法



**EN**  
Ray Tracing

**CN**  
光线追踪



**EN**  
Realistic

**CN**  
现实的



**EN**  
Renaissance

**CN**  
文艺复兴



**EN**  
Retro

**CN**  
复古



**EN**  
Risograph

**CN**  
日记本



**EN**  
Origami

**CN**  
折纸



**EN**  
Ornamental

**CN**  
观赏性





EN  
Space

CN  
太空



EN  
Splatter Paint

CN  
飞溅的油漆



EN  
Spray Paint

CN  
喷漆



EN  
Squiggles

CN  
斯格格勒斯



EN  
Stitching

CN  
缝合



EN  
Veins

CN  
静脉



EN  
Street Art

CN  
街头艺术



EN  
Surreal

CN  
超现实的







**EN**  
Symmetric

**CN**  
对称性



**EN**  
Synth-wave

**CN**  
合成波



**EN**  
Technological

**CN**  
技术性



**EN**  
Tron

**CN**  
创世纪



**EN**  
Tropical

**CN**  
热带



**EN**  
Ultra Modern

**CN**  
超现代



**EN**  
Wormhole

**CN**  
虫洞



**EN**  
Wrinkled

**CN**  
褶皱的





EN

Volcanic

CN

火山型



EN

Wet Paint

CN

湿漆



EN

Wild West

CN

狂野西部



EN

Wind

CN

风



EN

Miniature Faking

CN

迷你仿制



# LIGHTING

35+

## 照明效果

LIGHTING are the main features of light and shadow presentation. You can add related keywords after the main description of the prompt and the style description to specify it. At the same time, LIGHTING can also be combined with subsequent material representation to complete rendering tasks in industrial design.

照明效果是光影呈现的主要特征。可以在prompt的主体描述以及风格描述后，加入相关关键词来指定。同时，照明效果也可以和后续的材质表现交叉使用，来完成工业设计类的渲染工作。





**EN**  
Accent Lighting

**CN**  
重点照明



**EN**  
Backlight

**CN**  
背光



**EN**  
Blacklight

**CN**  
黑光



**EN**  
Golden hour light

**CN**  
黄金时段光线



**EN**  
Candlelight

**CN**  
烛光



**EN**  
Concert Lighting

**CN**  
音乐会照明



**EN**  
Crepuscular Rays

**CN**  
白昼的光线



**EN**  
Direct Sunlight

**CN**  
阳光直接照射





**EN**  
Dust

**CN**  
灰尘



**EN**  
Studio lighting

**CN**  
工作室照明



**EN**  
Rim light

**CN**  
轮廓灯



**EN**  
Volumetric Lighting

**CN**  
体积照明



**EN**  
Fluorescent

**CN**  
荧光



**EN**  
Glowing

**CN**  
发光



**EN**  
Glow-stick

**CN**  
荧光棒



**EN**  
Glow Radioactive

**CN**  
放射性发光体





**EN**  
Lava Glow

**CN**  
熔岩的光芒



**EN**  
Moonlight

**CN**  
月光



**EN**  
Natural Lighting

**CN**  
自然照明



**EN**  
Neon Lamp

**CN**  
霓虹灯



**EN**  
Nightclub Lighting

**CN**  
夜总会照明



**EN**  
Nuclear Waste Glow

**CN**  
核废料的光芒



**EN**  
Quantum Dot

**CN**  
量子点



**EN**  
Spotlight

**CN**  
聚光灯





**EN**  
Edge light

**CN**  
边缘光



**EN**  
Cold light

**CN**  
冷光



**EN**  
Key lighting

**CN**  
关键照明



**EN**  
Ambient Light

**CN**  
环境光



**EN**  
High key lighting

**CN**  
高调照明



**EN**  
Low key lighting

**CN**  
低调照明



**EN**  
Motivated lighting

**CN**  
激励的照明



**EN**  
3 point lighting

**CN**  
三点式照明





**EN**  
Strobe light

**CN**  
频闪灯



**EN**  
Sun light

**CN**  
太阳光



**EN**  
Ultraviolet

**CN**  
紫外线



**EN**  
Beautiful Lighting

**CN**  
美丽的照明



**EN**  
Moody Lighting

**CN**  
穆迪照明



**EN**  
Soft Lighting

**CN**  
柔和照明





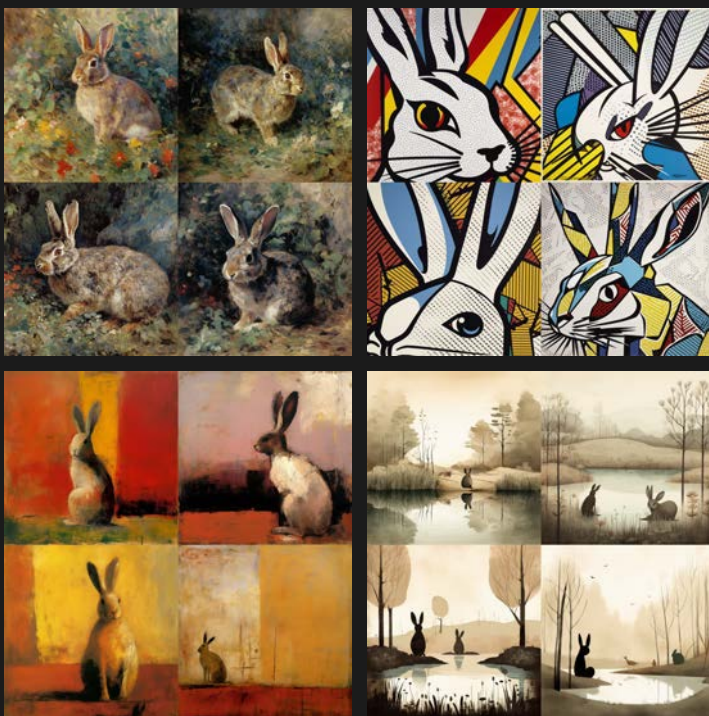
# ARTISTS

75+

## 艺术家

ARTISTS is selected from famous painters and artists in history. You can add related keywords after the main description of the prompt to specify it. At the same time, ARTISTS can also be combined with the above-mentioned STYLES to achieve a mixed effect.

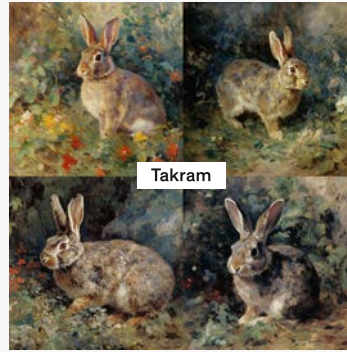
艺术家风格选自历史上有名的画家、艺术家。可以在prompt的主体描述之后，加入相关关键词来指定。同时，艺术家也可以和上述的整体风格交叉使用，来达到混合效果。





EN  
Michelangelo

CN  
米开朗基罗



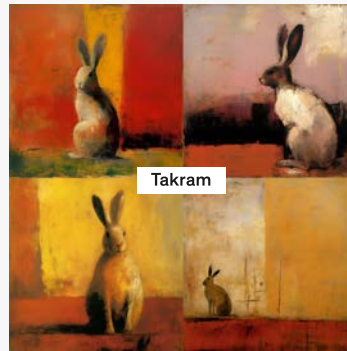
EN  
Monet

CN  
莫奈



EN  
Paul Cezanne

CN  
保罗-塞尚



EN  
Mark Rothko

CN  
马克-罗斯科



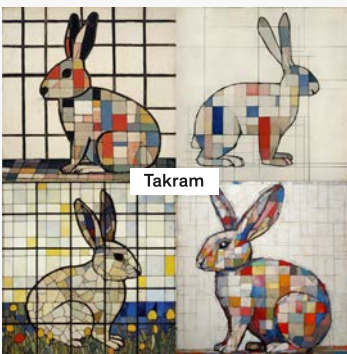
EN  
Paul Klee

CN  
保罗-克利



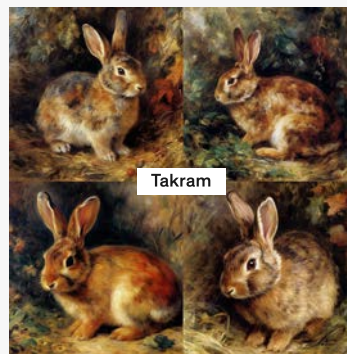
EN  
Picasso

CN  
毕加索



EN  
Piet Mondrian

CN  
皮特-蒙德里安



EN  
Pierre Auguste Renoir

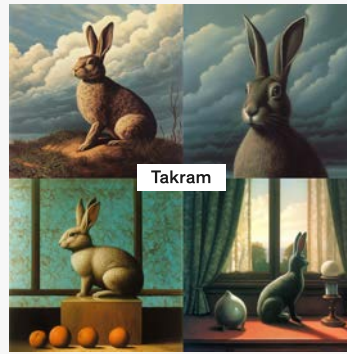
CN  
皮埃尔-奥古斯特-雷诺阿





EN  
Rembrandt

CN  
伦勃朗



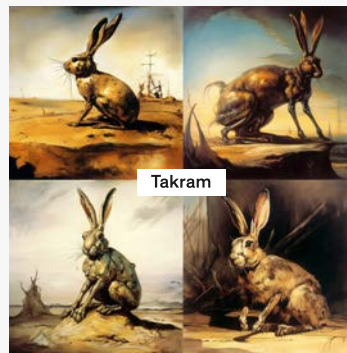
EN  
Rene Magritte

CN  
雷内-马格里特



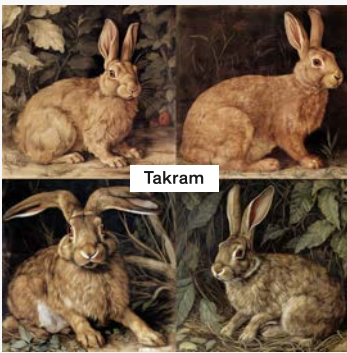
EN  
Roy Lichtenstein

CN  
罗伊-利希滕斯坦



EN  
Salvador Dali

CN  
萨尔瓦多-达利



EN  
Sandro Botticelli

CN  
桑德罗-波提切利



EN  
Takashi Murakami

CN  
村上隆



EN  
Van Gogh

CN  
梵高



EN  
Wassily Kandinsky

CN  
瓦西里-康定斯基





EN  
Mat Collishaw

CN  
马特-科利肖



EN  
Yayoi Kusama

CN  
草间弥生



EN  
Igor Morski

CN  
伊戈尔-莫尔斯基



EN  
Shinkai Makoto

CN  
新海诚



EN  
Pixar

CN  
皮克斯



EN  
Kyoto Anime

CN  
京都动漫



EN  
Jerry Pinkney

CN  
杰里-平克尼



EN  
Hayao Miyazaki

CN  
宫崎骏





Takram

**EN**  
**Beatrix Potter**

**CN**  
**Beatrix Potter**



Takram

**EN**  
**Jon Klassen**

**CN**  
**乔恩-克拉森**



Takram

**EN**  
**Kay Sage**

**CN**  
**凯-塞奇**



Takram

**EN**  
**Jeffrey Catherine Jones**

**CN**  
**杰弗里-凯瑟琳-琼斯**



Takram

**EN**  
**Yaacov Agam**

**CN**  
**亚科夫-阿加姆**



Takram

**EN**  
**David Hockney**

**CN**  
**大卫-霍克尼**



Takram

**EN**  
**Victor Moscoso**

**CN**  
**维克多-莫斯科索**



Takram

**EN**  
**Raphaelite**

**CN**  
**拉斐尔派**





EN

Stefan Koidl

CN

斯特凡-科德尔



EN

Sui Ishida

CN

石田穗



EN

Swoon

CN

Swoon



EN

Tasha Tudor

CN

塔莎-图德



EN

Tintoretto

CN

丁托列托



EN

Theodore Robinson

CN

西奥多-罗宾逊



EN

Titian

CN

蒂蒂安



EN

WLOP

CN

王凌(wlop)





EN

Yanjun Cheng

CN

Yanjun Cheng



EN

Yoji Shinkawa

CN

新川洋司



EN

Zhelong Xu

CN

Zhelong Xu



EN

Alena Aenami

CN

阿莱娜-艾娜米

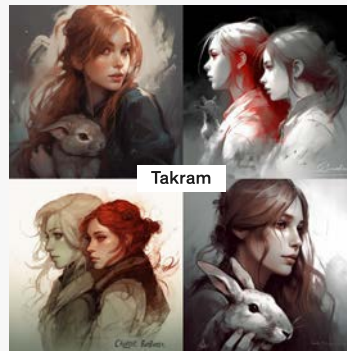


EN

Annton Fadeevi

CN

安顿-法德维



EN

Charlie Bowater

CN

查理-鲍特



EN

Cory Loftis

CN

科里-洛夫蒂斯



EN

Fenghua Zhong

CN

Fenghua Zhong





**EN**  
Greg Rutkowski

**CN**  
格雷格-鲁特考斯基



**EN**  
Hong SoonSang

**CN**  
Hong SoonSang



**EN**  
Dennis Stock

**CN**  
丹尼斯-斯托克



**EN**  
Michal Lisowski

**CN**  
米歇尔-利索夫斯基



**EN**  
Paul Lehr

**CN**  
保罗-莱尔



**EN**  
Ross Tran

**CN**  
罗斯-特兰



**EN**  
Anton Pieck

**CN**  
安东-皮耶克



**EN**  
Carl Barks

**CN**  
卡尔-巴克斯







**EN**  
Alphonse Mucha

**CN**  
阿尔方斯-穆夏



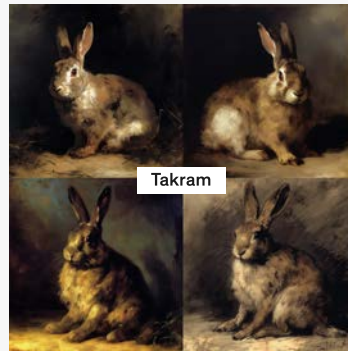
**EN**  
Andy Warhol

**CN**  
安迪-沃霍尔



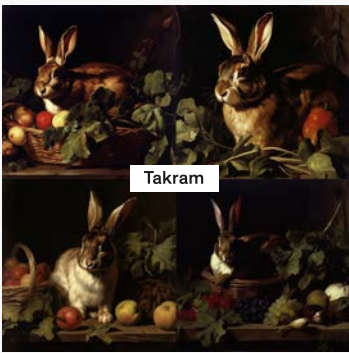
**EN**  
Banksy

**CN**  
班克斯



**EN**  
Francisco De Goya

**CN**  
弗朗西斯科-德-戈雅



**EN**  
Caravaggio

**CN**  
卡拉瓦乔



**EN**  
Diego Rivera

**CN**  
迭戈-里维拉



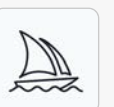
**EN**  
David Hockney

**CN**  
大卫-霍克尼



**EN**  
Marc Chagall

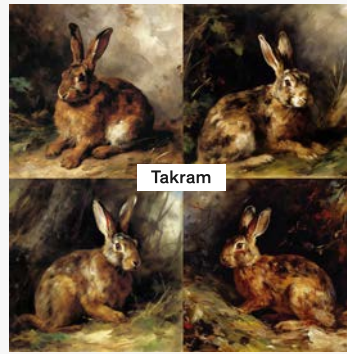
**CN**  
马克-夏加尔





**EN**  
Edgar Degas

**CN**  
埃德加-德加



**EN**  
Eugene Delacroix

**CN**  
尤金-德拉克洛瓦



**EN**  
Francis Bacon

**CN**  
弗朗西斯-培根



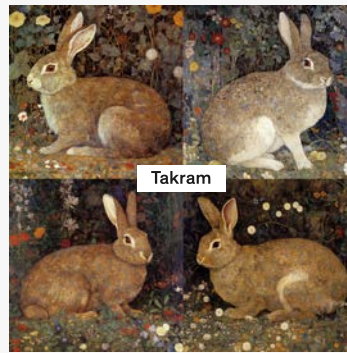
**EN**  
Frida Kahlo

**CN**  
弗里达-卡洛



**EN**  
Garald Brom

**CN**  
加拉尔德-布罗姆



**EN**  
Gustav Klimt

**CN**  
古斯塔夫-克里姆特



**EN**  
Henri Matisse

**CN**  
亨利-马蒂斯



**EN**  
JMW Turner

**CN**  
JMW特纳





Takram

EN

Jack Kirby

CN

杰克-科比



Takram

EN

Jackson Pollock

CN

杰克逊-波洛克



Takram

EN

Johannes Vermeer

CN

约翰内斯-维梅尔



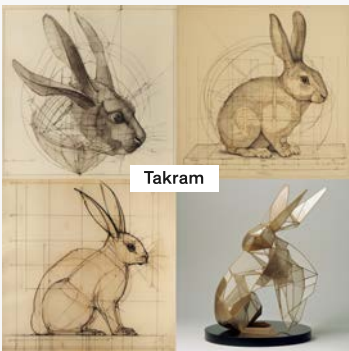
Takram

EN

Jean Michel Basquiat

CN

让-米歇尔-巴斯奇亚



Takram

EN

Marcel Duchamp

CN

马塞尔-杜尚

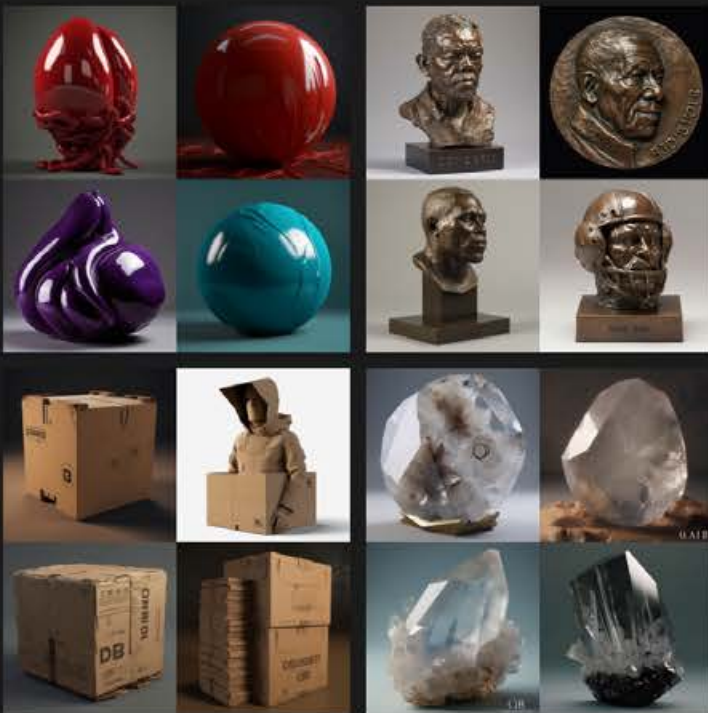


# MATERIALS 40+

## 材质表现

MATERIAL is the main feature of product surface treatment. You can add related keywords after the main description of the prompt and the style description to specify it. MATERIAL is often used in fields such as AI industrial concepts and architectural concepts.

材质表现是产品表面处理的主要特征。可以在prompt的主体描述及风格描述后，加入相关关键词来指定。材质的表现多用于AI工业概念、建筑概念等领域。





EN  
Aluminum

CN  
铝合金



EN  
Brick

CN  
砖块



EN  
Bronze

CN  
铜质



EN  
Carbon Fiber

CN  
碳纤维



EN  
Cardboard

CN  
纸板



EN  
Cellulose

CN  
纤维素



EN  
Ceramic

CN  
陶瓷



EN  
Cotton

CN  
棉花





EN  
Fabric

CN  
布料



EN  
Fiber Optic

CN  
光纤



EN  
Foil

CN  
箔



EN  
Yarn

CN  
纱线



EN  
Glass

CN  
玻璃



EN  
Gold

CN  
金色



EN  
Gummies

CN  
软糖



EN  
Latex

CN  
乳胶





EN  
Leather

CN  
皮革制品



EN  
Magma

CN  
镁合金



EN  
Metallic

CN  
金属质地



EN  
Nickel

CN  
镍



EN  
Nylon

CN  
尼龙



EN  
Paper

CN  
纸张



EN  
Plastic

CN  
塑胶



EN  
Quartz

CN  
石英





EN  
Wrap

CN  
包裹



EN  
Wooden

CN  
木制的



EN  
Slime

CN  
粘液



EN  
Engraving

CN  
雕刻



EN  
Ivory

CN  
象牙



EN  
Basalt

CN  
玄武岩



EN  
Pine

CN  
松木



EN  
Diamond

CN  
钻石







**EN**  
Amethyst

**CN**  
紫水晶



**EN**  
Ruby

**CN**  
红宝石



**EN**  
High polished

**CN**  
抛光



**EN**  
Brushed

**CN**  
拉丝



**EN**  
Matte

**CN**  
哑光



**EN**  
Satin

**CN**  
缎面



**EN**  
Sandblasted

**CN**  
喷砂



**EN**  
Ebony

**CN**  
乌木



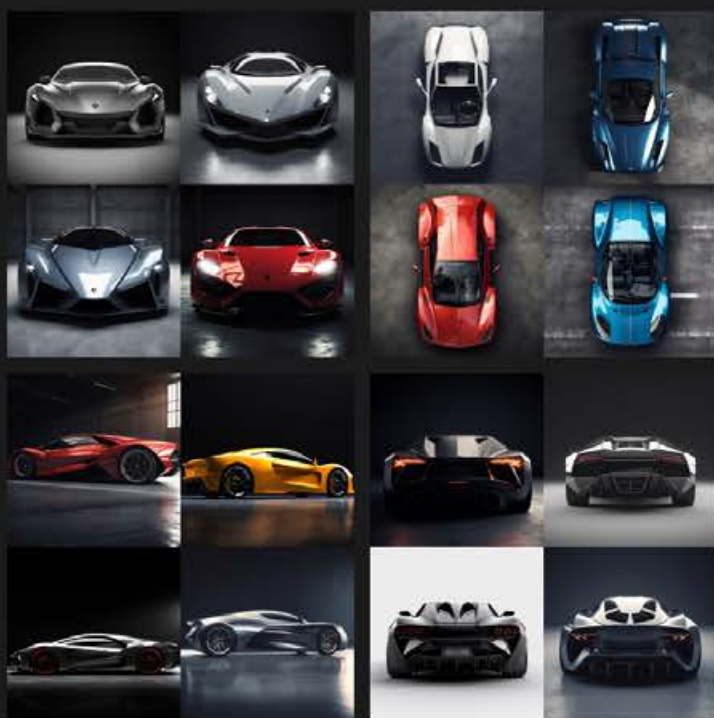
# CAMERA

30+

## 拍摄方式

CAMERA is the main feature of the picture composition. You can add related keywords after the main description of the prompt to specify it. The correct use CAMERA can allow AI to clearly output character portraits, side profiles, full-body images, or product three-view drawings, and other effects.

拍摄方式是画面构图的主要特征。可以在prompt的主体描述之后，加入相关关键词来指定。拍摄方式的正确使用，可以让AI明确输出人物头像、侧身像、全身像，或者产品三视图等效果。





EN  
Aerial view

CN  
航拍视角



EN  
Shot by DSLR

CN  
DSLR拍摄



EN  
360 Panorama

CN  
360全景图



EN  
Panorama

CN  
全景图



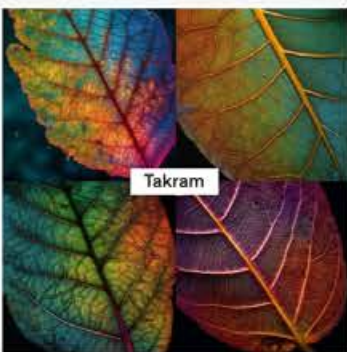
EN  
Telephoto Lens

CN  
长焦镜头



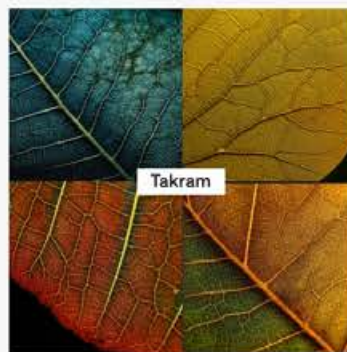
EN  
Macro shot

CN  
微距拍摄



EN  
Microscopy

CN  
显微镜



EN  
Magnification

CN  
放大倍数





**EN**  
Close up

**CN**  
特写



**EN**  
Full body

**CN**  
全身



**EN**  
Portrait

**CN**  
肖像



**EN**  
Profile

**CN**  
侧身像



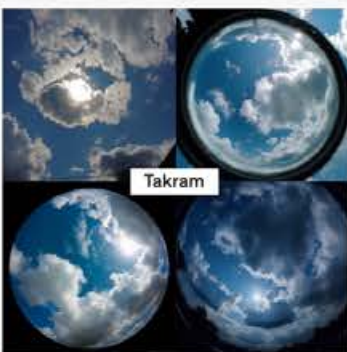
**EN**  
Pinhole Lens

**CN**  
针孔镜头



**EN**  
Wide view

**CN**  
广视角



**EN**  
Telescope Lens

**CN**  
望远镜镜头



**EN**  
Satellite Imagery

**CN**  
卫星图像





EN  
Headshot

CN  
头部特写



EN  
Extreme closeup

CN  
极端特写



EN  
Ultrawide shot

CN  
超广角拍摄



EN  
Bird view

CN  
鸟瞰图



EN  
Top view

CN  
顶视图



EN  
Front view

CN  
前视图



EN  
Side view

CN  
侧面图



EN  
Back view

CN  
后视图





**EN**  
Face shot

**CN**  
脸部特写



**EN**  
Chest shot

**CN**  
胸部以上



**EN**  
Waist shot

**CN**  
腰部以上



**EN**  
Extra long shot

**CN**  
长距拍摄



**EN**  
look up

**CN**  
仰视



**EN**  
isometric view

**CN**  
等距视图



**EN**  
High angle view

**CN**  
高角度视图



**EN**  
Low angle view

**CN**  
低角度视图





EN

Bokeh

CN

虚化



# EMOTIONS

10+

## 情绪表达

EMOTIONS is the main feature of a character's facial expression. It can be integrated into the main description of the prompt. At the same time, adding EMOTIONS expression to the STYLES will also affect the overall color, contrast, and other details of the picture.

情绪表达是人物脸部表现的主要特征。可以融入至prompt的主体描述之中。同时，对整体风格加之情绪表达，也会影响画面整体的用色、对比度等细节。







**EN**  
Happy

**CN**  
开心



**EN**  
Excited

**CN**  
兴奋



**EN**  
Angry

**CN**  
生气



**EN**  
Sad

**CN**  
悲伤



**EN**  
Disgusted

**CN**  
厌恶



**EN**  
Surprised

**CN**  
惊讶



**EN**  
Hopeful

**CN**  
期待



**EN**  
Anxious

**CN**  
不安





**EN**  
**Elated**

**CN**  
**欣喜若狂**



**EN**  
**Fearful**

**CN**  
**害怕**



**EN**  
**Hateful**

**CN**  
**讨厌**



**EN**  
**Moody**

**CN**  
**喜怒无常**



**EN**  
**Dark**

**CN**  
**黑暗**



**EN**  
**Brutal**

**CN**  
**残酷**



# CHINESE

15+

## 中国元素

AI's understanding of Chinese elements can be partly achieved through Pinyin, and partly through conventional English translation.

AI对中国元素的理解，一部分可以通过拼音实现，一部分需要常规的英文翻译实现。





EN  
Hanfu

CN  
汉服



EN  
Cheongsam

CN  
旗袍



EN  
Chinese costume

CN  
中式服饰



EN  
Chinese dress

CN  
中式礼服



EN  
Wuxia

CN  
武侠



EN  
Chinese phoenix

CN  
凤凰



EN  
Kungfu

CN  
功夫



EN  
Kunqu opera

CN  
昆曲





EN  
Cloisonne

CN  
景泰蓝



EN  
Porcelain

CN  
瓷器



EN  
Embroidered

CN  
刺绣



EN  
Jade

CN  
玉



EN  
Chinese pavilion

CN  
中式亭



EN  
Plum flower

CN  
梅花



EN  
Forbidden city

CN  
紫禁城



EN  
Peony

CN  
牡丹



# SPECIAL

15+

## 其他特效

Other SPECIAL effects are usually placed at the end of all prompts. These typically include rendering engines, color correction, and other content.

其他特效往往放在所有prompt的最后。通常包括渲染引擎、色调矫正等内容。





**EN**  
Unreal engine

**CN**  
虚幻引擎



**EN**  
Octane render

**CN**  
Octane渲染



**EN**  
Maxon cinema 4D

**CN**  
C4D渲染



**EN**  
Quixel megascans render

**CN**  
QM渲染



**EN**  
Corona render

**CN**  
Corona室内渲染



**EN**  
V-ray

**CN**  
V-ray渲染



**EN**  
Architectural visualisation

**CN**  
建筑渲染



**EN**  
Dramatic contrast

**CN**  
戏剧性对比度





**EN**  
Gold and black  
tone

**CN**  
黑金色调



**EN**  
White and pink  
tone

**CN**  
粉白色调



**EN**  
Red and black  
tone

**CN**  
红黑色调



**EN**  
Neon shades

**CN**  
霓虹氛围



**EN**  
Rich color

**CN**  
鲜艳



**EN**  
Monotone

**CN**  
单色



**EN**  
The low-purity  
tone

**CN**  
低纯度色调



**EN**  
The high-purity  
tone

**CN**  
高纯度色调







# THIS IS NOT THE END...

